

5. Montage

Hoher Gegendruck kann eine Verzögerung bei der Abgabe verursachen. Der Gegendruck muss weniger als 5 bar betragen.

Der Schmierstoffgeber ist nur für eine **Einzelpunktschmierung** ausgelegt. Direkte Montage ist immer vorzuziehen. Für Anwendungen, die keine direkte Montage erlauben, montieren Sie das Gerät mit dem entsprechenden Zubehör indirekt und halten Sie den Abstand zur Schmierstelle so kurz wie möglich. Für die indirekte Installation verwenden Sie einen Schlauch mit mindestens 6 mm Innendurchmesser, welcher mit dem gleichen (oder einem kompatiblen) Fett wie das enthaltene Fett in der Einheit vorgefüllt ist.

6. Statusmeldungen

Lubricajo EM-B			
LED	Status	Bedeutung	Abhilfe
aus	keine LED blinkt	no power	Spannungsversorgung überprüfen
grün	blinkt alle 30 s	betriebsbereit	
gelb	blinkt alle 5 s	Gegendruck hoch (~5 bar/72 psi)	Schmierstelle überprüfen
	blinkt alle 30 s	Batterie schwach	Batterie bald auswechseln
rot	blinkt alle 2 s	Kartusche leer	Neue Originalkartusche einsetzen
	blinkt alle 5 s	Gegendruck zu hoch (>5 bar/72 psi) oder Batterie fast leer	Schmierstelle überprüfen und Ursache beseitigen oder Batterie auswechseln

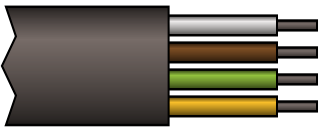
Lubricajo EM-V			
LED	Status	Bedeutung	Abhilfe
aus	keine LED blinkt	no power	Spannungsversorgung überprüfen
grün	blinkt alle 3 s	betriebsbereit	
gelb	blinkt alle 1 s	Gegendruck hoch (~5 bar/72 psi)	Schmierstelle überprüfen
	blinkt alle 3 s	Kartusche fast leer (3% übrig)	Neue Kartusche besorgen
rot	blinkt alle 1 s	Gegendruck zu hoch (>5 bar/72 psi)	Schmierstelle überprüfen und Ursache beseitigen
	blinkt alle 3 s	Kartusche leer	Neue Originalkartusche einsetzen
	blinkt alle 5 s	internal alarm	Lubricajo-EM demontieren und mit Kartusche und Fehlerbeschreibung an den Hersteller zurücksenden

7. Wichtige Hinweise

- Leitungswiderstände sind zu minimieren, Verengungen und eckige Winkel sind nicht zulässig.
- Der Anwender muss die Funktion des Schmierstoffgebers regelmäßig kontrollieren.
- Der Schmierstoffgeber darf nur für die Versorgung einer Schmierstelle verwendet werden. Es dürfen keine Verzweigungen angebracht werden. Ist der Spender installiert und aktiviert, darf er nicht abgeschraubt und auf eine andere Schmierstelle montiert werden.
- Die Produktgarantie beträgt 2 Jahre.
- Die Produktgarantie wird auf ursprüngliche Mängel bei Material und Verarbeitung beschränkt und deckt keine Schäden durch falsche Handhabung, Missbrauch und/oder jede andere unangemessene Verwendung dieses Produkts ab.
- Verwenden Sie ausschließlich Originalzubehör.
- Die maximale Lagerungstemperatur sollte +40 °C nicht überschreiten. Höhere Temperaturen wirken sich negativ auf die Lebensdauer der Batterien aus. Der Schmierstoffgeber muss innerhalb von zwei Jahren nach Erhalt aktiviert werden.

8. Lubricajo EM-V

Kabelbelegung

	Weiß: + Positiv (VCC)
	Braun: - Negativ (GND)
	Grün: Relay Contact 1 (NO)
	Gelb: Relay Contact 2 (NO)
Länge	550 mm
Durchmesser	4,8 mm max.
Drahtgröße	24 AWG 7/32 (0,25 mm ²)

Bei einem Stromausfall speichert das System die Anzahl der bisher abgegebenen Spenden, Alarmer und die seit der letzten Abgabe verstrichene Zeit. Um die internen Zähler/Alarmer zurückzusetzen und eine neue Kartusche zu starten, schalten Sie das Gerät in den RST -Modus, bis es ROT blinkt. Dies dauert ca. 6 Sekunden. Die seit der letzten Dosierung verstrichene Zeit wird alle 5 Minuten gespeichert.

Sollte der Strom ausfallen, sollte die Dosiermengenberechnung angepasst werden.

HINWEIS

Beim Einsatz mit Öl, sollte eine Öldrossel (Art.Nr.: JAT5060) verwendet werden, um ein Auslaufen zu verhindern. Diese kann einfach in den Stützadapter gesteckt werden. Der Stützadapter muss separat bestellt werden

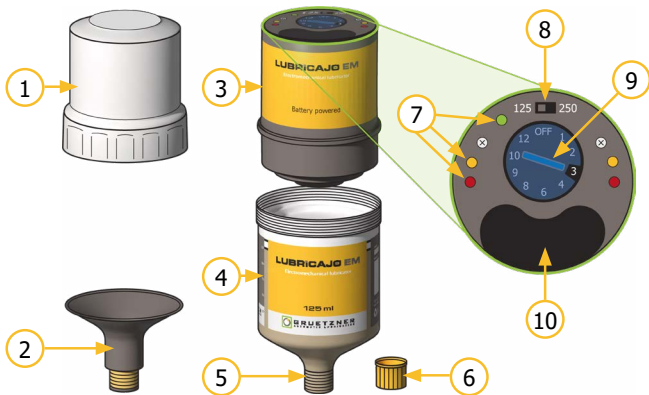
Bei Bestellung einer Ölkartusche ist eine Öldrossel beigelegt. Diese sollte bei jedem Kartuschenwechsel ausgetauscht werden um eine problemlose Funktion zu gewährleisten

LUBRICAJO EM

Kurzanleitung LJ-EM-B, LJ-EM-V



1. Produktdetails



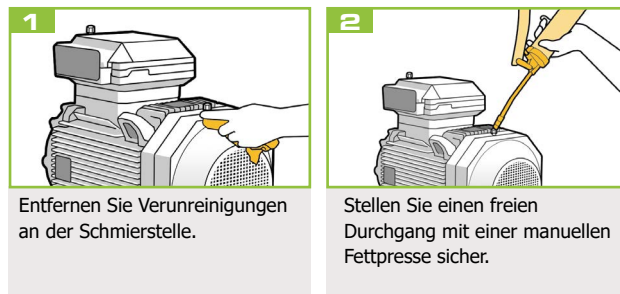
Nr.	Benennung	Nr.	Benennung
1	Gehäusedeckel	6	Verschlusskappe
2	Stützadapter	7	Status-LEDs
3	Antriebseinheit	8	Kippschalter Kartuschengröße
4	Kartusche	9	Drehregler Spendezeit
5	Schmierstoffauslass	10	Batteriefach (Lubricajo EM-B)

2. Technische Daten

Gehäuse		
Einsetztemperatur	Al-Batterie: 0 ... +50* Li-Batterie: -10 ... +50* Strom: -20 ... +50*	°C
Maße (Höhe x Ø)	125 ml 188 x 71 250 ml 237 x 71	mm
Einbaulage	senkrecht (mit Stützadapter beliebig)	
Schmierstoff und Hydraulik		
Schmiermedium	Öle und Fette bis NLGI Kl. 2	
Schmierstoffvolumen	125/250	ml
Anzahl Schmierstellen	1	
Max. Druck	5	bar
Fördervolumen	pro Hub 0,24	ml
Spendezeit	1/2/3/4/6/8/9/10/12 Monate	
Elektrik		
Betriebsspannung	4,5 (Batterie) / 7 - 35 (Strom)	V
Stromversorgung	Up to 1,5	A
Ruhestrom	< 10	mA
Schutzklasse	IP65	

* Der angegebene Wert ist abhängig von der konkreten Anwendung und kann im Einzelfall - je nach verwendetem Schmierstoff sowie weiteren Bedingungen - davon erheblich abweichen.

3. Installation



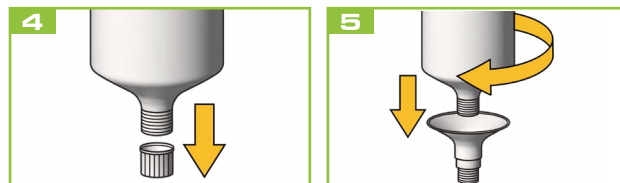
Entfernen Sie Verunreinigungen an der Schmierstelle.

Stellen Sie einen freien Durchgang mit einer manuellen Fettpresse sicher.

HINWEIS Wichtig für das zuverlässige Funktionieren sind durchgängig gefüllte Fettkanäle. Es muss sichergestellt werden, dass die Fettkanäle nicht verstopft sind. Deshalb müssen diese vor jeder Inbetriebnahme der Spender mittels Fettpresse durchgeschmiert werden. Entfernen Sie jegliches gehärtetes Fett, indem Sie die Schmierstelle mit einer manuellen Fettpresse durchspülen. Das Fett in der Ausrüstung und das enthaltene Fett in der Einheit sollte gleich oder kompatibel sein.

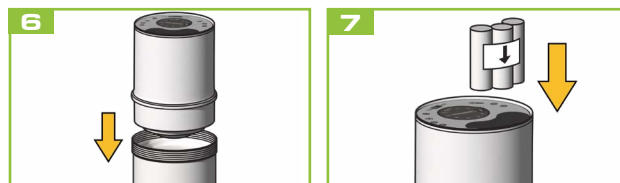


Entfernen Sie die Schmiernippel und installieren Sie die passenden Anschlüsse.



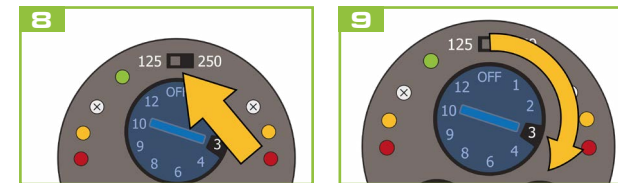
Entfernen Sie die Verschlusskappe der Kartusche.

Bei Verwendung von Öl: Schrauben Sie die Kartusche auf den Stützadapter mit Öldrossel.



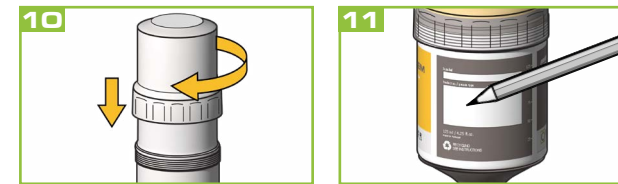
Setzen Sie die Antriebseinheit auf die Kartusche und stellen Sie sicher, dass die Zähne der beiden Teile eingerastet sind.

LJ-EM-B: Setzen Sie die Batterie ein. Die Batterie muss nach jedem Austausch der Kartuschen gewechselt werden.



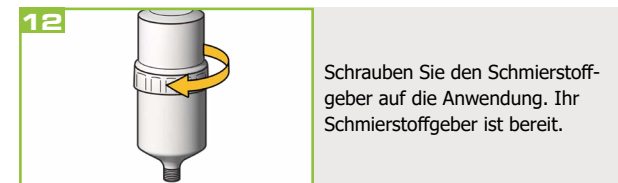
Stellen Sie am Kippschalter die richtige Kartuschengröße ein (125 ml oder 250 ml).

Wählen Sie am Drehregler die gewünschte Spendezeit in Monaten.



Schrauben Sie den Gehäusedeckel auf Antriebseinheit und Kartusche.

Beschriften Sie die Kartusche mit dem Installationsdatum und dem geplanten Datum für den Abschluss des Schmierzyklus.



Schrauben Sie den Schmierstoffgeber auf die Anwendung. Ihr Schmierstoffgeber ist bereit.

4. Spendemengen

Die geförderte Schmierstoffmenge variiert je nach der gewählten Monateinstellung. Abgabemengen (ml/Tag) können bei stark wechselhaften äußeren Einflüssen wie Temperatur, Druck, Schmierstoffkonsistenz und der Gesamtlänge der Schläuche bei indirekter Montage von den unten angegebenen Werten abweichen.

Monats-einstellung	Schmiermenge/Tag		Schmiermenge/Monat	
	125 ml	250 ml	125 ml	250 ml
1	4,1	8,2	125	250
2	2,0	4,1	62,5	125
3	1,4	2,7	41,7	83,3
4	1,0	2,0	31,3	62,5
6	0,7	1,4	20,8	41,7
8	0,5	1,0	15,6	31,3
9	0,5	0,9	13,9	27,8
10	0,4	0,8	12,5	25,0
12	0,3	0,7	10,4	20,8